



Grenzüberschreitende Statistik in die Niederlande

Ergebnisse und Erkenntnisse

Johan van der Valk (j.vandervalk@cbs.nl)

3.12.2019



Ergebnisse



Interreg-Projekte



1. Arbeitsmarktdaten DE-NL (2017-2019)

- ✓ Indikatoren zur Arbeitsmarkt aufbereiten
- ✓ Internet Portal mit offene Daten einrichten
- ✓ Deutsche Partner: IT.NRW & LSN

2. Werkinzicht (2018-2020)

- ✓ Arbeitsmarktdaten am Portal hinzufügen
- ✓ Inklusiv Beruf und Kompetenzen (offene Stellen und Arbeitsuchenden)
- ✓ Flämische Partner: VDAB (Arbeitsverwaltung) & Steunpunt Werk



Zielsetzung

- Dauerhafte Dateninfrastruktur grenzüberschreitender vergleichbarer offene Daten für alle Nutzer
- Gleiche Indikatoren die ganze Grenze entlang
- Zeitreihen: Abbildung der Entwicklungen auf beiden Seiten der Grenze
- Tiefe regionale Gliederung (NUTS3/Gemeinde)
- Thema: Arbeitsmarkt



Vorüberlegungen zur Portal

- Zukunftsfähiges Portal geeignet für viele Themen
- Nutzerfreundlichkeit und Flexibilität
 - Tabellen und Grafiken
 - Erstellung von Karten, Dashboards etc.
- Open Data
 - Die automatisiert (via API's) heruntergeladen und weiterverarbeitet werden können



Datenportal



Grenzdaten

Themen Aktuell Hilfe

Suchen...



Grenzüberschreitende Statistik

Themen anzeigen >

Grenzdaten

Grenzdaten ist eine Datenbank zu den Themen Arbeitsmarkt, Wirtschaft und Gesellschaft. Es umfasst Daten für die Grenzregionen der Niederlande, die Bundesländer Nordrhein-Westfalen und Niedersachsen sowie die belgischen Regionen. Sie können Grafiken und Tabellen erstellen und Daten herunterladen.

Interreg

Dieses Portal wurde im Zuge zweier Projekte zum Thema Arbeitsmarktdaten entwickelt und durch die Europäische Interreg-Programme DE-NL und VL-NL gefördert. Weitere Informationen finden Sie hier: [Arbeitsmarkt in den Grenzregionen DE-NL](#) und [Werkinzicht](#).

Datum	Veröffentlichung
26-11-2019	Erwerbstätigkeit
26-11-2019	Formen der Erwerbstätigkeit

[Grenzdatenportal](#)



Daten abrufen und Tabellen anpassen – Bsp. 1

Grendata

Thema's Recent Help Zoeken...

Arbeitsdeelname; persoonskenmerken

Gewijzigd op: 10 oktober 2019

Variabelen kunnen gesleept worden naar de kop, rijen of kolommen van de tabel. In de kop is maar één item van een variabele te selecteren. X

Hoogst behaald onderwijsniveau: Totaal ▼

Nationaliteit: Totaal ▼

Perioden: 2018 ▼

Onderwerp ▼ Leeftijd ▼ Geslacht ▼

Netto arbeidsparticipatie

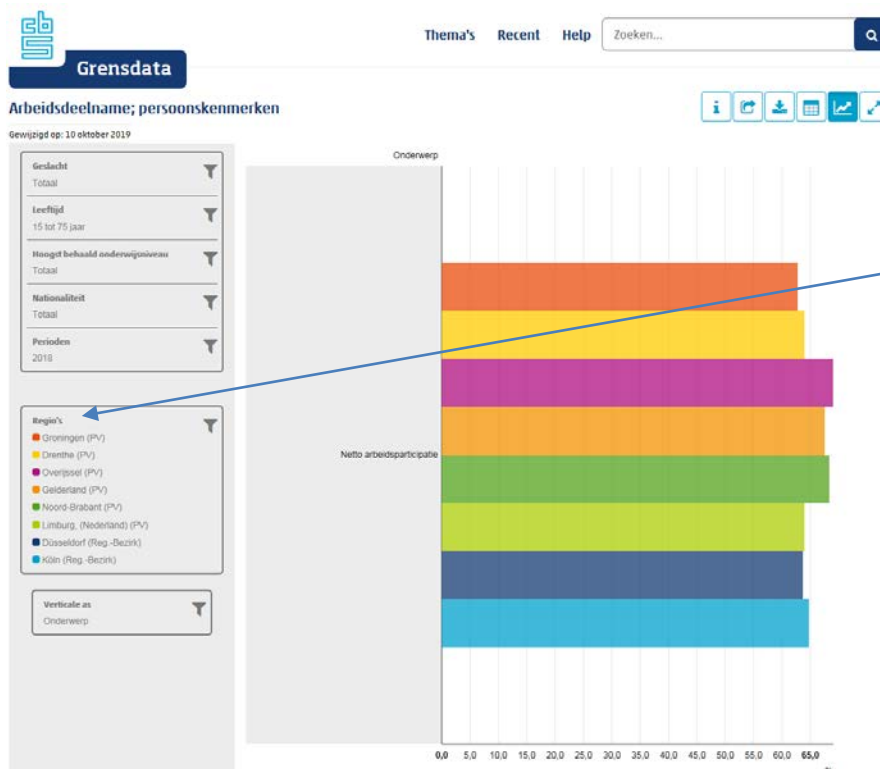
Regio's ▼	15 tot 64 jaar		15 tot 25 jaar		25 tot 45 jaar		45 tot 55 jaar		55 tot 65 jaar						
	Totaal	Mannen	Vrouwen	Totaal	Mannen	Vrouwen	Totaal	Mannen	Vrouwen	Totaal	Mannen	Vrouwen			
Oost-Groningen (CR)	73,1	77,0	69,0	58,0	55,5	64,0	82,5	86,2	78,0	80,1	86,0	74,6	60,9	72,0	46,6
Delfzijl en omgeving (CR)	70,3	75,3	65,1	51,3	48,1	55,7	79,5	86,0	73,8	87,4	92,0	82,2	56,4	70,6	42,4
Zuidoost-Drenthe (CR)	71,0	77,2	66,3	60,9	59,2	62,7	81,0	88,4	75,1	82,5	88,0	75,0	58,4	66,0	50,6
Noord-Overijssel (CR)	81,1	85,3	76,7	67,4	65,0	69,9	88,7	93,4	83,9	85,4	89,7	81,0	73,5	83,0	64,2
Twente (CR)	75,0	81,2	70,0	61,7	62,0	60,6	83,0	90,2	76,9	81,3	87,4	75,2	68,5	76,2	60,5
Achterhoek (CR)	78,1	82,5	73,6	66,9	66,0	67,9	87,1	90,7	83,3	82,6	85,7	79,6	70,6	81,1	60,2
Arnhem/Nijmegen (CR)	75,8	78,7	72,9	61,8	58,2	65,4	83,7	86,8	80,7	83,3	89,4	77,4	65,8	72,0	59,5
Klieve (LK)	76,7	81,8	71,4	49,3	52,5	45,4	85,2	90,4	79,8	85,7	91,9	80,0	73,3	80,9	65,1
Wesel (LK)	71,2	76,5	65,9	41,1	43,9	38,0	81,1	88,7	73,5	82,1	86,7	78,0	63,9	70,0	57,9
Burken (LK)	79,8	84,8	74,4	62,5	65,3	59,1	86,9	93,3	80,4	89,3	93,4	84,9	71,3	78,6	63,1
Steinfurt (LK)	78,3	81,4	75,4	51,8	51,9	51,7	87,9	92,9	83,0	88,7	92,5	84,9	73,7	76,0	71,7
Emden / Leer (LK)	69,9	75,2	64,2	47,1	50,6	43,2	79,1	85,4	72,1	79,2	84,5	73,3	62,5	66,6	58,3
Aurich (LK)	71,7	75,8	67,9	46,9	45,9	47,9	82,9	86,9	79,1	85,2	93,4	77,7	61,8	67,5	56,2
Emsland (LK)	75,2	81,3	68,3	54,1	59,0	47,8	82,9	89,5	75,3	84,7	89,6	79,3	67,7	76,4	59,0
Grafschaft Bentheim (LK)	85,2	87,8	82,3	56,7			93,4	96,6	90,5	91,5	94,2	88,5	79,3	82,6	76,0

Hier können Sie alle niederländischen, nordrhein-westfälischen und niedersächsischen Regionen auswählen.

Bron: Centraal Bureau voor de Statistiek (CBS), Den Haag/Heerlen; Landesamt für Statistik Niedersachsen (LSN), Hannover; Information und Technik Nordrhein-Westfalen (IT.NRW), Düsseldorf; Algemene Directie Statistiek - Statistics Belgium (Statbel), Brussel



Grafiken erstellen – Bsp. 1



Visualisierung auf allen in der Tabelle enthaltenen Niveaus möglich

Daten abrufen und Tabellen anpassen – Bsp. 2



Grenzdaten

Themen Aktuell Hilfe

Suchen...



Grenzpendler; Staatsangehörigkeit, Gemeindeebene



Geändert am: 30 Oktober 2019

Variablen können auf die Überschriften, Zeilen und Spalten gezogen werden. In der Kopfzeile kann nur ein Element ausgewählt werden. X

Geschlecht Gesamt ▼

Staatsangehörigkeit Gesamt ▼

Perioden 2017 ▼

Thema Beschäftigte ▼

Wohnland ▼

Arbeitsregion ▼	Gesamt	Belgien	Deutschland	Niederlande
	Anzahl			
Kleve (St.)	21 480	.	21 040	180
Aachen (krfr. Stadt)	129 140	3 310	125 820	1 850
Gronau (Westf.) (St.)	16 640	.	16 270	280
Enschede (Gem.)	75 800	50	1 510	73 740
Maastricht (Gem.)	69 380	4 290	780	64 030
Nijmegen (Gem.)	90 540	190	1 310	87 860
Venlo (Gem.)	61 400	350	3 340	54 270

Quelle: NL: Polisadministratie, DE: Bundesagentur für Arbeit. Berechnungen CBS

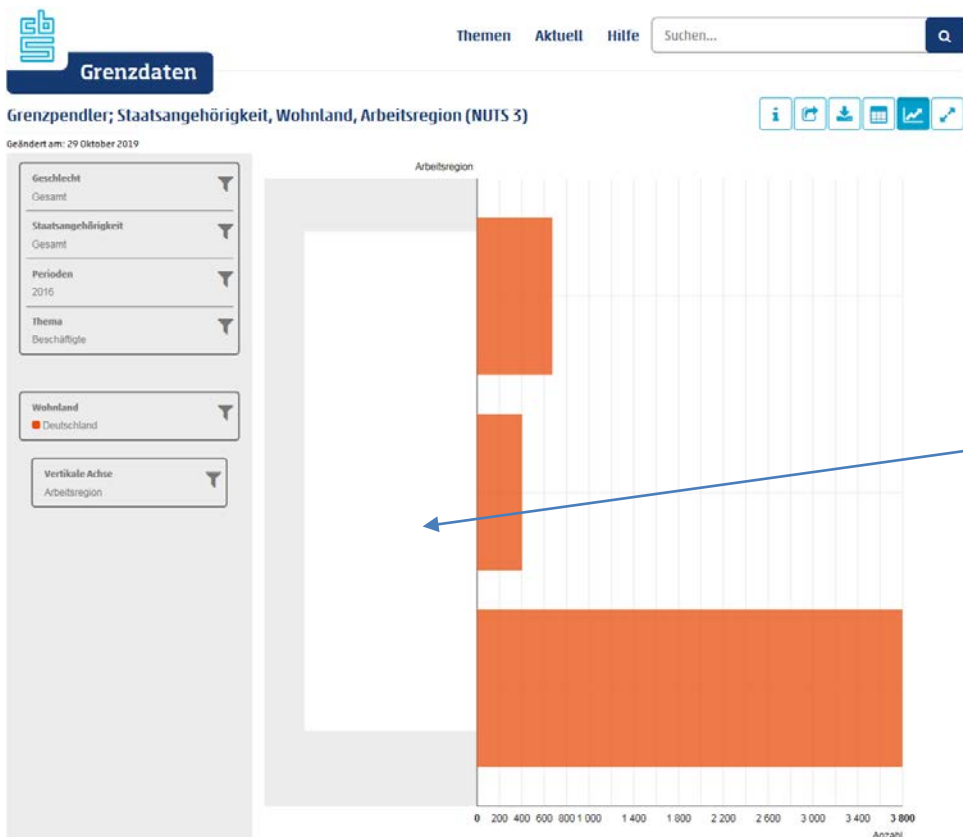
Hier können Sie alle niederländischen, nordrhein-westfälischen und niedersächsischen Gemeinden auswählen.

Was tatsächlich passiert

Niederlands Datenportal INTERREG © CBS, 2019



Grafiken erstellen – Bsp. 2 Pendler



NUTS3-Gebiete

- Noord-Overijssel
- Zuidwest Overijssel
- Twente?

Offene Daten



INTERREG

Erklärung API

Grenzdaten Open Data

zoeken



Erwerbstätigkeit

zurück nächste

Downloads

↓ Metadata

↓ Datensatz

↓ Datensatz für die grafische Darstellung

Link zu APIs

🔗 Feed (Bulk Download)

🔗 API (für Apps)

Weitere Informationen

🔗 Tabellenvorschau

🔗 Lizenz (CC BY 4.0)

🔗 Was sind Open Data?

🔗 Manuelle Odata Dienste (Niederländisch)

🔗 Manuelle Odata für Excel Power Pivot (Niederländisch)

Tabellenerläuterung

1. TABELLENINHALT

Diese Tabelle enthält Zahlen zur Erwerbsbeteiligung der Bevölkerung in den Niederlanden, Belgien, Niedersachsen und Nordrhein-Westfalen für verschiedene regionale Ebenen. Die Bevölkerung im Alter von 15 bis 75 Jahren gliedert sich nach ihrer Beteiligung am Erwerbsleben in Erwerbspersonen (Erwerbstätige plus Erwerbslose) und Nichterwerbspersonen. Für die verschiedenen Gruppen liegt eine Aufschlüsselung nach Geschlecht, Alter und Bildungsgrad vor.

Zur Bestimmung des Erwerbsstatus wird das Labour Force Konzept der Internationalen Labour Organization (ILO) verwendet. Das ILO-Konzept ermöglicht die Beobachtung der zeitlichen Entwicklung des Umfangs von Erwerbslosigkeit unabhängig von den jeweiligen Änderungen der Sozialgesetzgebung.

Diese Informationen wurden im Rahmen der beiden Interreg-Programme Deutschland-Niederlande und Flandern-Niederlande zur Bereitstellung grenzübergreifender Arbeitsmarktdaten zusammengestellt.

Data available from:
(Daten verfügbar ab:) 2010

Status of the figures:
(Status der Zahlen:)
Die Zahlen in dieser Tabelle sind endgültig.



Offene Daten als struktureller Dienstleistung

- Statistikämter NL/NRW/NdS (und BE) liefern Daten
- CBS wird das Portal unterhalten
- Abstimmung innerhalb Europas
 - ✓ Benelux
 - ✓ Innerhalb Deutschland (mit Nachbarländer)
 - ✓ Frankreich (mit Nachbarländer)
 - ✓ Usw.



Zukunft: Nicht nur Arbeitsmarkt

➤ Aber vielleicht auch...

- ✓ Demografie
- ✓ Wirtschaft und Handel
- ✓ Arbeitsmarkt
- ✓ Raumordnung
- ✓ Verkehr und Erreichbarkeit
- ✓ Haushalten
- ✓ Wohnen
- ✓ Bildung und Wissenschaft
- ✓ Gesundheit
- ✓ Energie und Klima
- ✓ Tourismus
- ✓ Usw.



Erkenntnisse



Nutzer versus Produzenten von Daten

- Nutzer: Sehr verschieden
 - ✓ Qua Lage, Interesse und Bedürfnisse
 - ✓ Regionale Ebene (Lokal, Regional, National und international)
- Produzenten: National organisiert und zentralisiert
 - ✓ EU: European Statistical System (Eurostat & NSI's)
 - ✓ DE: Statistischer Verbund (DESTATIS & Bundesamter)
 - ✓ NL: CBS

Nutzer versus Produzenten von Daten

- Nutzer: Sehr verschieden
 - ✓ Qua Lage, Interesse und Bedürfnisse
 - ✓ Regionale Ebene (Lokal, Regional, National und international)
- Produzenten: National organisiert und zentralisiert
 - ✓ EU: European Statistical System (Eurostat & NSI's)
 - ✓ DE: Statistischer Verbund (DESTATIS & Bundesämter)
 - ✓ NL: CBS

Was brauchen wir?

- Netzwerk zuständig für Grenzüberschreitende Statistik
- Portal mit basale Indikatoren für Grenzregionen
- Internet Tool für aggregieren und präsentieren Grenzdaten
- Database mit detaillierte Information für (lokale) vertiefende Untersuchungen



Statistikämter sollen Grenzdaten liefern

- Methoden müssen international harmonisiert sein
- Nutzung existierende Daten und Expertise
- Sind zugerüstet für ein dauerhaftes System
- Auch notwendig aus Nationalem Perspektiv
 - Sollen aufhören ein Land als ein Insel ab zu bilden!
- Passt ganz zum Mandat des ESS



Konsequenzen für die Statistikämter

- Substanzieller Ausbreitung des Arbeitspaketes
- Extra Arbeit und Ressourcen
- Und braucht internationaler Koordination
- Soll finanziert werden innerhalb nationales Systems
- Statistikämter sollen mit Diskussionen darüber anfangen

Welcher Weg nehmen wir?

- Nutzung existierende Daten und Infrastrukturen
- Strategie für internationale Kooperation
 - ✓ Fang an mit eine Gruppe Ämter
 - ✓ Kooperiere mit Stakeholder und Internationale Organisationen (Eurostat, ESPON, OECD, UNECE)
 - ✓ Mit andere Initiative übereinstimmen (zB. FR-DE)
 - ✓ Austauschen gute Praxis organisieren

Schlussfolgerungen

- Grenzüberschreitende Daten sind gewünscht in EU
- Beginn mit innerhalb EU ein Prozess um Grenzüberschreitende Daten zu produzieren
- Mehrere Statistikämter sind motiviert daran zu arbeiten (zB. NL, DE, FR, LU, CH)
- Wir sollen die heutige positive Ansätze nicht verschwenden!

Danke für ihre Aufmerksamkeit!

