

L'Institut wallon de l'évaluation,  
de la prospective et de la statistique



# Taux d'emploi, pénuries et mouvements transfrontaliers : les liens

---

Atelier-débat de l'IBA-OIE – 4 décembre 2025

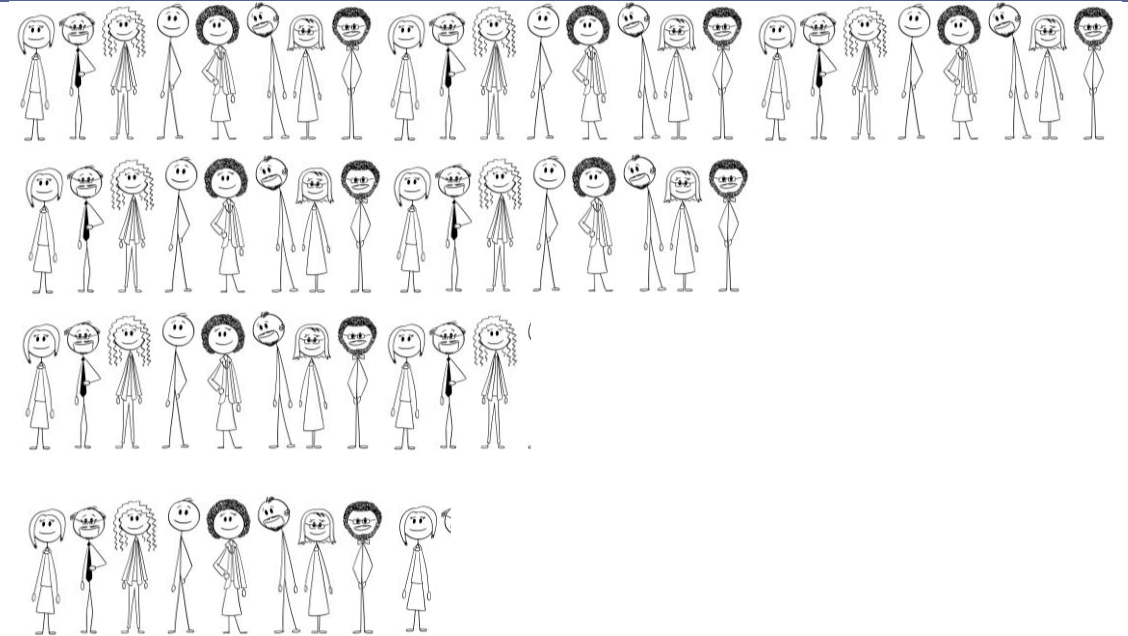
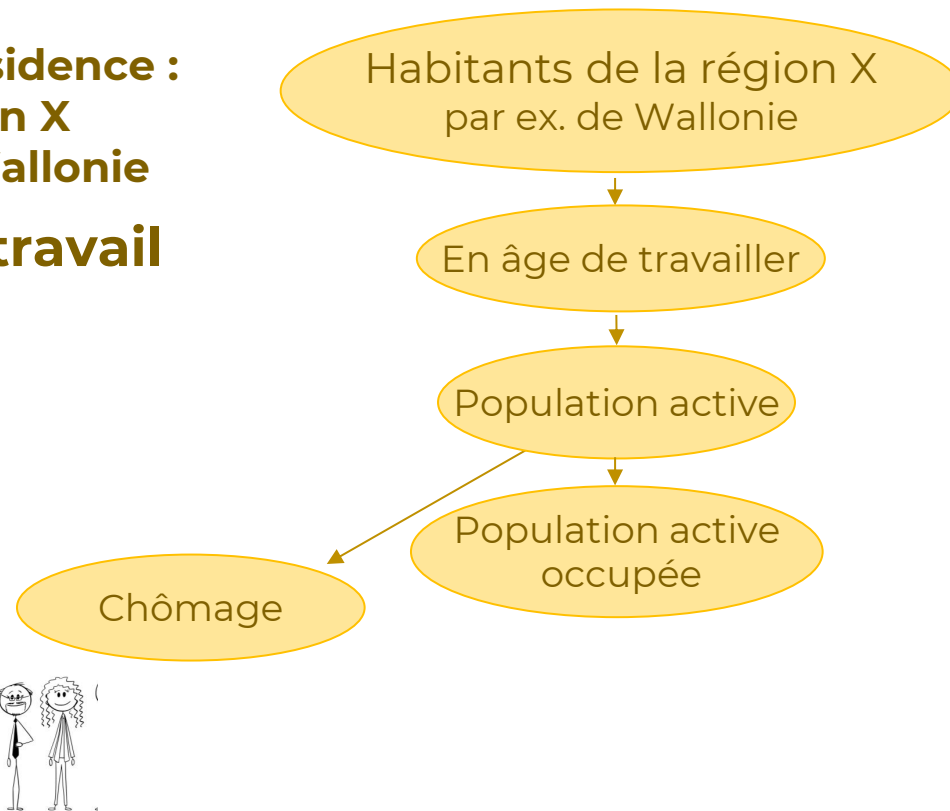
Valérie Vander Stricht (IWEPS – réseau IBA·OIE)

A blue-tinted photograph of a business meeting. Two people are seated at a table, looking at several large sheets of paper covered with financial charts, including bar graphs and pie charts. A calculator is visible on the table. The text is overlaid in the center in a bold, white, sans-serif font.

**OFFRE, DEMANDE DE TRAVAIL,  
MOUVEMENTS TRANSFRONTALIERS,  
CHÔMAGE ET PÉNURIES**

# Le marché du travail

**Lieu de résidence :**  
**Région X**  
**par ex. Wallonie**  
**Offre de travail**



# Le marché du travail

**Lieu de résidence :**  
**Région X**  
par ex. Wallonie

**Offre de travail**

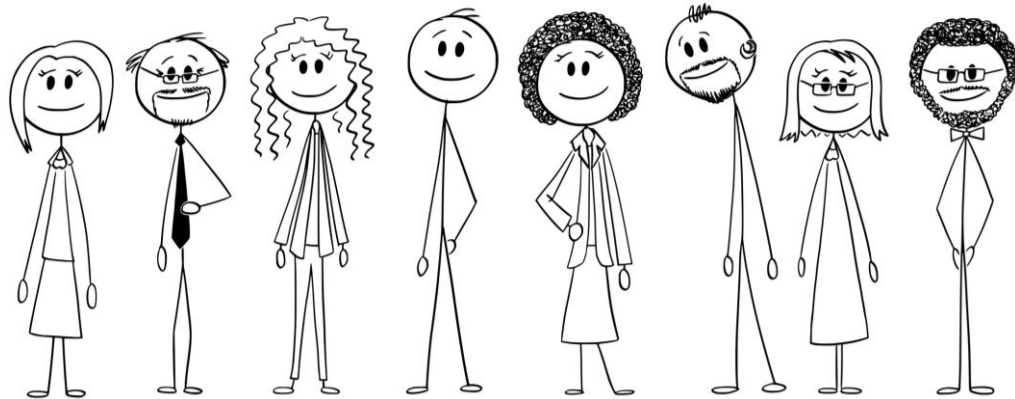
Habitants de la région X  
par ex. de Wallonie

En âge de travailler

Population active

Population active  
occupée

Chômage

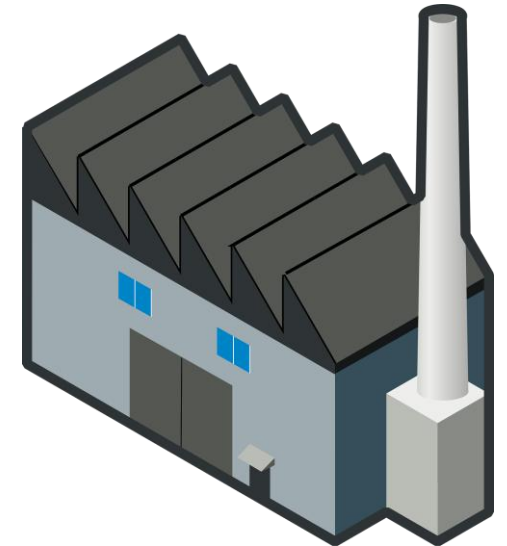


Activité économique  
dans la région X  
par ex. en Wallonie

Emploi  
intérieur

**Lieu de travail :**  
**Région X**  
par ex. Wallonie

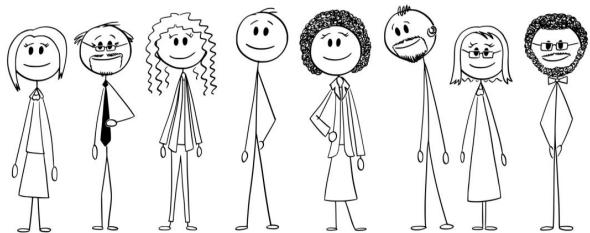
**Demande de travail**



# Les mouvements pendulaires et transfrontaliers

**Lieu de résidence :**  
**Région X**  
par ex. Wallonie

**Offre de travail**



Habitants de la région X  
par ex. de Wallonie

En âge de travailler

Population active

Population active  
occupée

Chômage

**Lieu de travail des travailleurs**

Etranger =  
Frontaliers  
sortants

Autres  
régions

**Région X**  
par ex. Wallonie

Activité économique  
dans la région X  
par ex. en Wallonie

Emploi  
intérieur

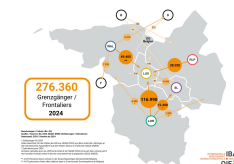
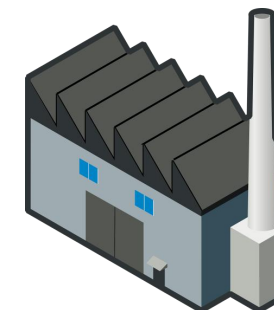
**Lieu de résidence des travailleurs**

Autres  
régions

Etranger =  
Frontaliers  
entrants

**Lieu de travail :**  
**Région X**  
par ex. Wallonie

**Demande de travail**

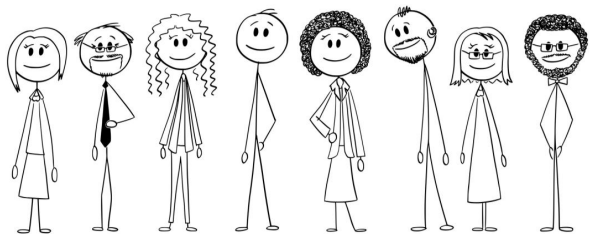




# Les mouvements pendulaires et transfrontaliers

**Lieu de résidence :**  
**Région X**  
par ex. Wallonie

**Offre de travail**



Habitants de la région X  
par ex. de Wallonie

En âge de travailler

Population active

Population active  
occupée

Chômage

**Lieu de travail des travailleurs**

Etranger =  
Frontaliers  
sortants

Autres  
régions

Emploi intérieur  
des pays frontaliers  
Ex. Allemagne, Luxembourg, France

Emploi intérieur des  
autres régions du pays  
Ex. Flandre, Bruxelles

**Région X**  
par ex. Wallonie

Activité économique  
dans la région X  
par ex. en Wallonie

Emploi  
intérieur

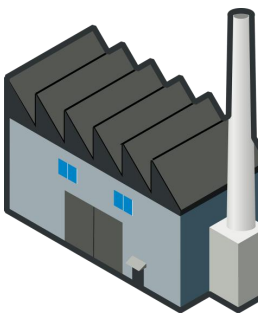
**Lieu de résidence des travailleurs**

Autres  
régions

Population active occupée  
des autres régions du pays  
Ex. Flandre, Bruxelles

Etranger =  
Frontaliers  
entrants

Population  
active occupée  
des pays frontaliers  
Ex. Allemagne,  
Luxembourg, France



**Lieu de travail :**  
**Région X**  
par ex. Wallonie

**Demande de travail**

# Chômage et pénuries de main-d'œuvre

**Lieu de résidence :**  
**Région X**  
par ex. Wallonie

**Offre de travail**

Habitants de la région X  
par ex. de Wallonie

En âge de travailler

Taux  
d'emploi

Population active

Taux de  
chômage

Population active  
occupée

**Chômage**

Lieu de travail des travailleurs

Etranger =  
Frontaliers  
sortants

Autres  
régions

**Région X**  
par ex. Wallonie

Activité économique  
dans la région X  
par ex. en Wallonie

Emploi  
intérieur

Lieu de résidence des travailleurs

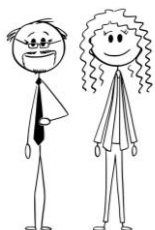
Autres  
régions

Etranger =  
Frontaliers  
entrants

**Lieu de travail :**  
**Région X**  
par ex. Wallonie

**Demande de travail**

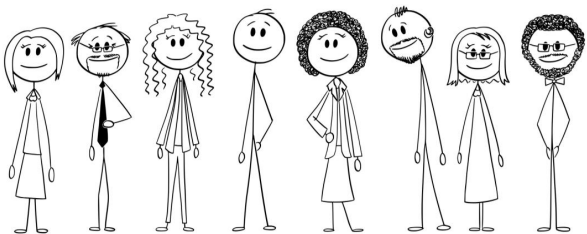
**Pénuries  
de main  
d'oeuvre**



# Les mouvements pendulaires et transfrontaliers

**Lieu de résidence :**  
**Région X**  
par ex. Wallonie

**Offre de travail**



Habitants de la région X  
par ex. de Wallonie

En âge de travailler

Population active

Population active  
occupée

Chômage

**Lieu de travail des travailleurs**

Etranger =  
Frontaliers  
sortants

Autres  
régions

**Région X**  
par ex. Wallonie

Emploi intérieur des  
autres régions du pays  
Ex. Flandre, Bruxelles

Activité économique  
dans la région X  
par ex. en Wallonie

Emploi  
intérieur

**Lieu de résidence des travailleurs**

Autres  
régions

Population active occupée  
des autres régions du pays  
Ex. Flandre, Bruxelles

Etranger =  
Frontaliers  
entrants

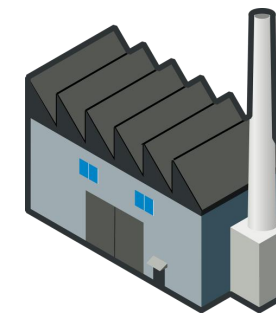
Population  
active occupée  
des pays frontaliers  
Ex. Allemagne,  
Luxembourg, France

Chômage

Chômage

**Lieu de travail :**  
**Région X**  
par ex. Wallonie

**Demande de travail**

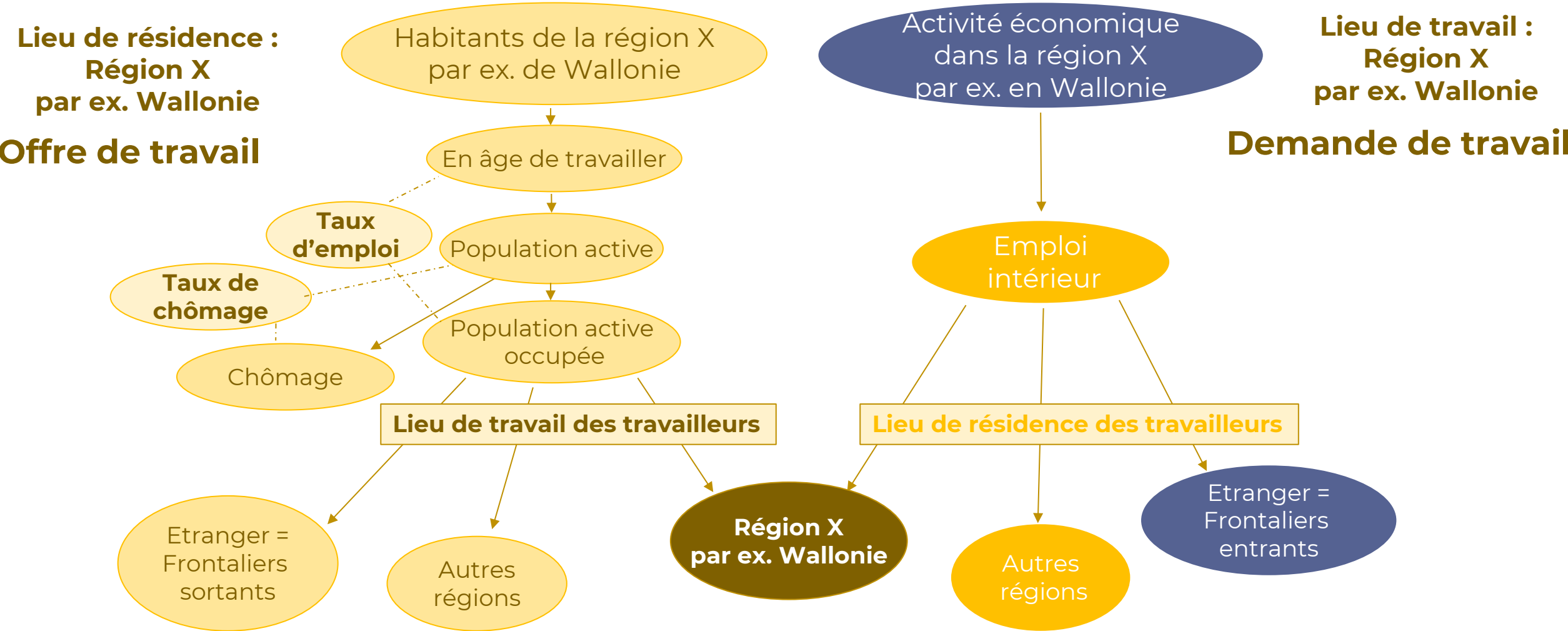






# TAUX D'EMPLOI, TAUX DE CHÔMAGE ET RATIO D'EMPLOI INTÉRIEUR

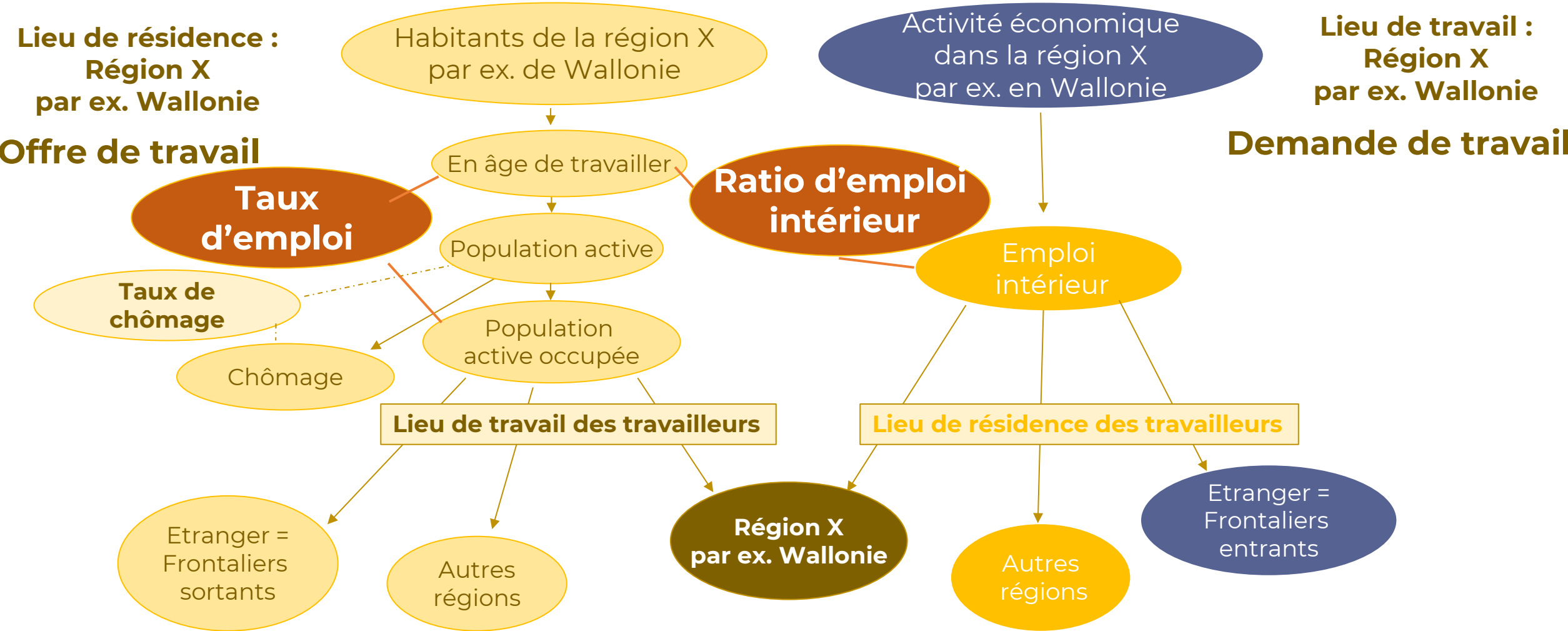
# Taux d'emploi, taux de chômage



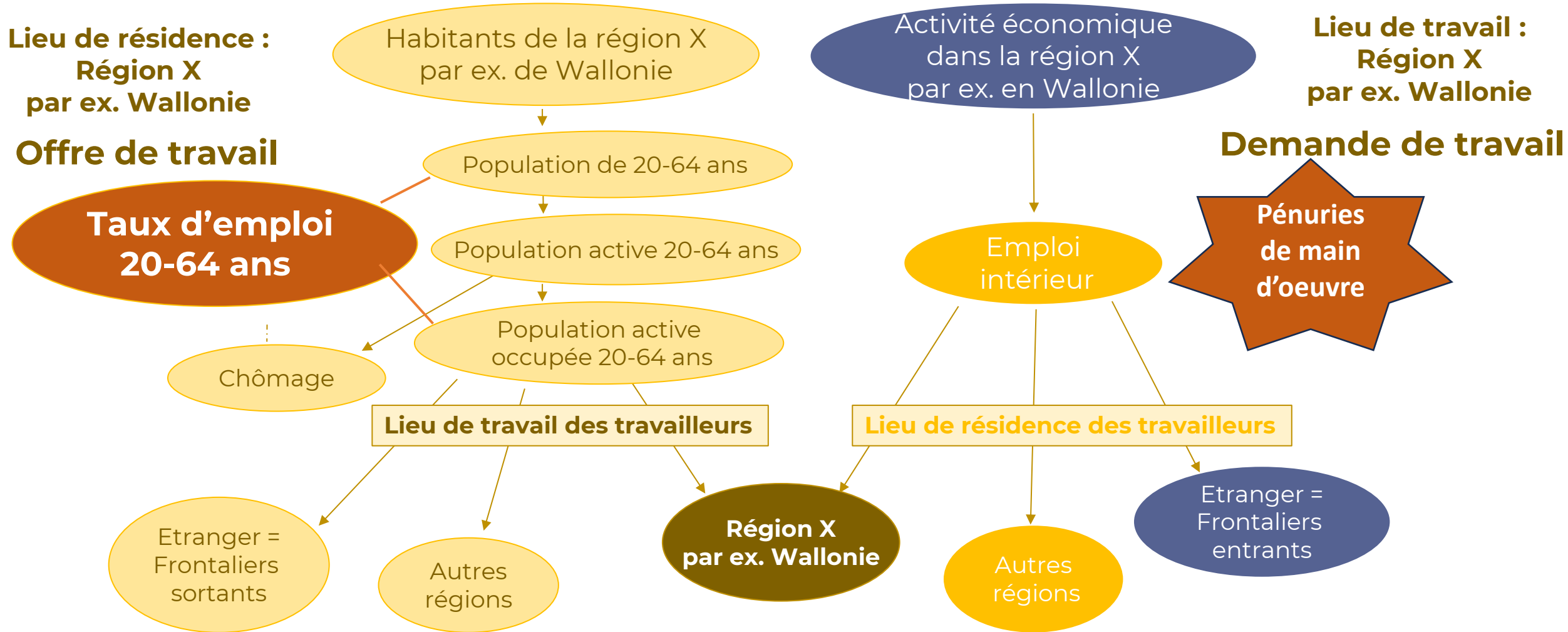
**Taux d'emploi** = population active occupée / population en âge de travailler

**Taux de chômage** = chômage / population active ( **Taux d'emploi** = Taux d'activité (1 - Taux de chômage) )

# Taux d'emploi, ratio d'emploi intérieur



# Taux d'emploi des 20-64 ans – Objectif européen



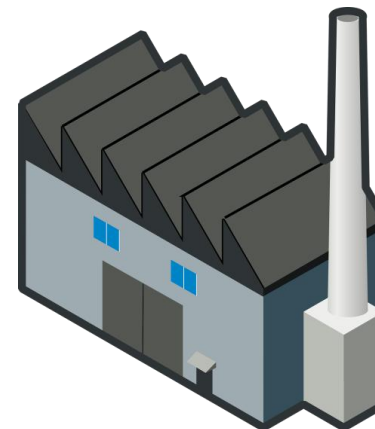
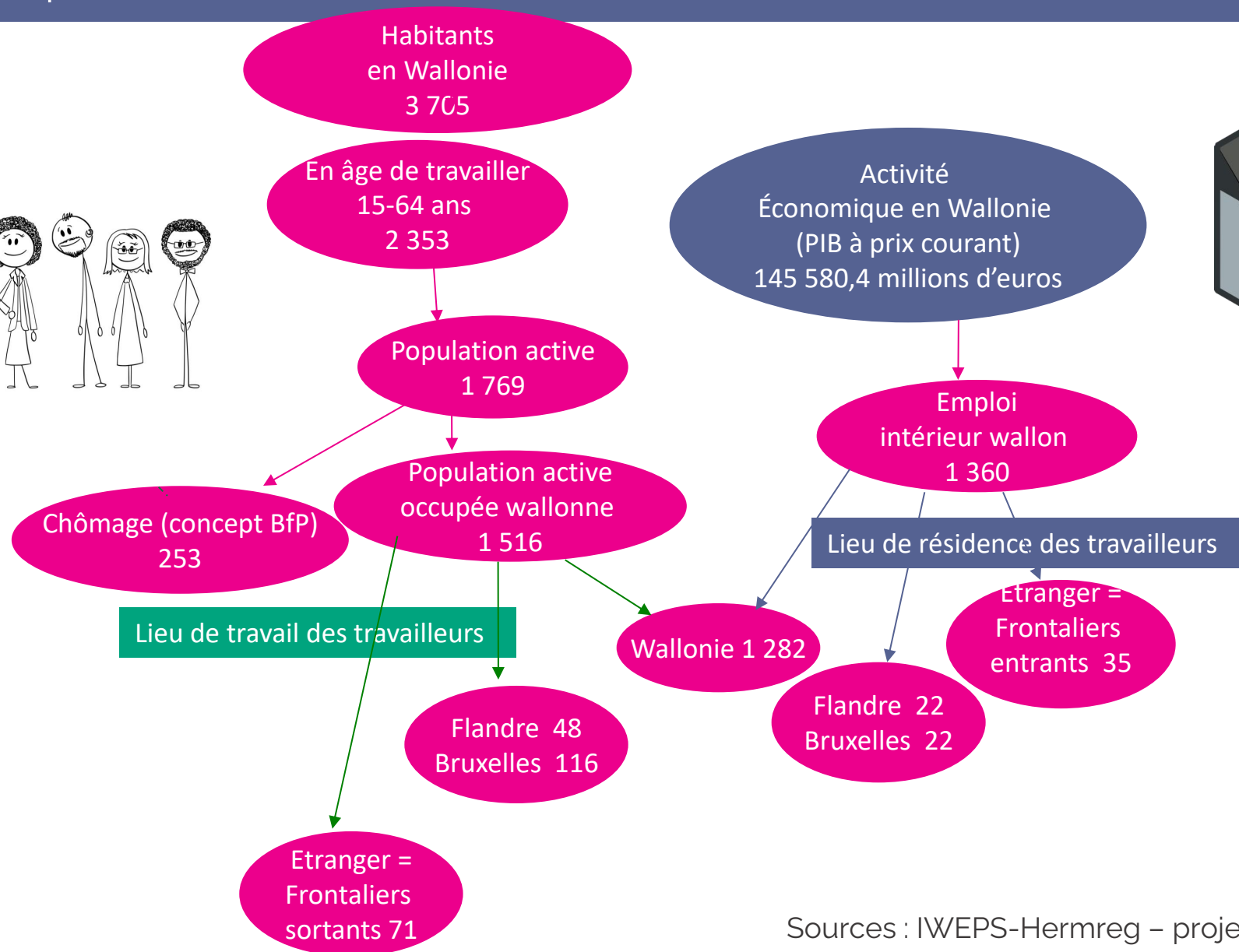
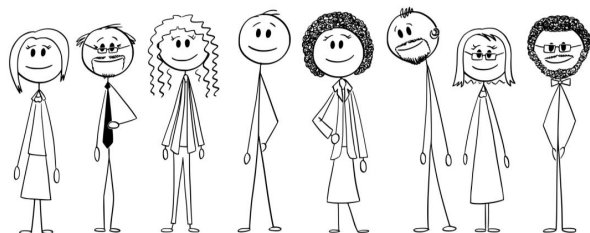
- **Le taux d'emploi** est un indicateur qui caractérise les habitants d'une région. C'est **le pourcentage des habitants en âge de travailler (15-64 ans, 20-64 ans, ..) qui ont un emploi.**
- Le taux d'emploi est corrélé avec l'activité économique de la région mais dépend aussi de l'activité économique et des besoins de main-d'œuvre des régions voisines. Car il **comprend les frontaliers sortants et les navetteurs sortants.**
- **L'emploi nécessaire à l'activité économique d'une région est l'emploi intérieur.** On peut calculer un ratio qui rapport celui-ci à la population en âge de travailler.
- En général (nous apporterons des nuances), **un taux d'emploi supérieur au ratio d'emploi intérieur caractérise une région pourvoyeuse nette de main-d'œuvre.** Un taux d'emploi **inférieur au ratio d'emploi intérieur caractérise une région pourvoyeuse nette d'emplois.**
- Stimuler la participation au marché du travail dans une région (**augmentation du taux d'emploi**) **peut contribuer à réduire les pénuries de main d'œuvre dans les régions voisines.**



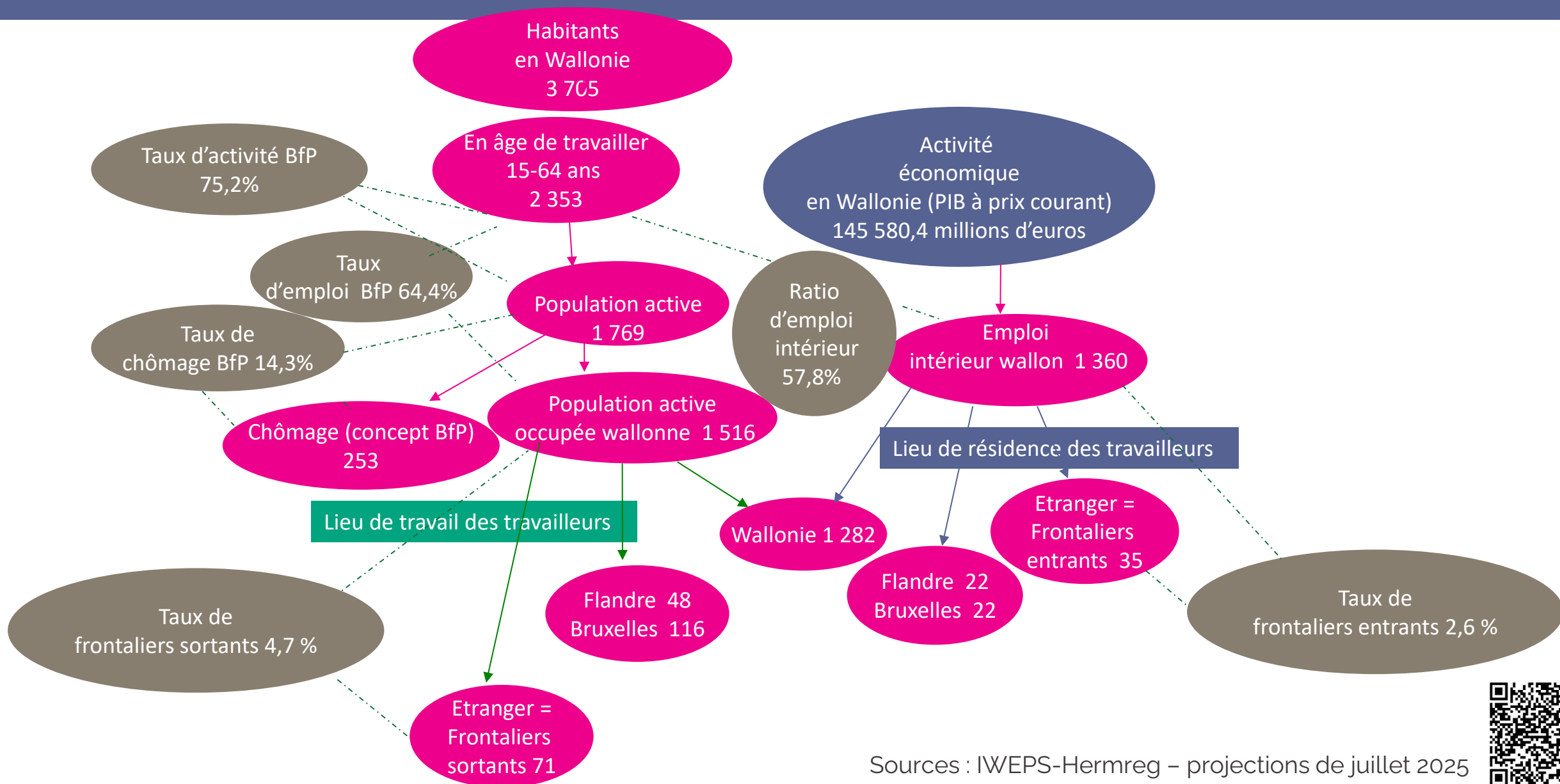
# SOURCES DE DONNÉES ET CHIFFRAGE



# Quelques chiffres pour la Wallonie en 2025 (en milliers de personnes)



# Quelques chiffres pour la Wallonie en 2025: taux et ratio



- **Le taux d'emploi est calculé en divisant le nombre de personnes occupées (qui ont un emploi) d'une tranche d'âge par la population totale de la même classe d'âge.**
- Cet indicateur est calculé sur la base de **l'Enquête sur les Forces de Travail (EFT) dans tous les pays de l'Union européenne** dans le respect des définitions du BIT .
- En Wallonie le taux d'emploi des 20-64 ans calculé sur cette base était de 67,1% en 2024.

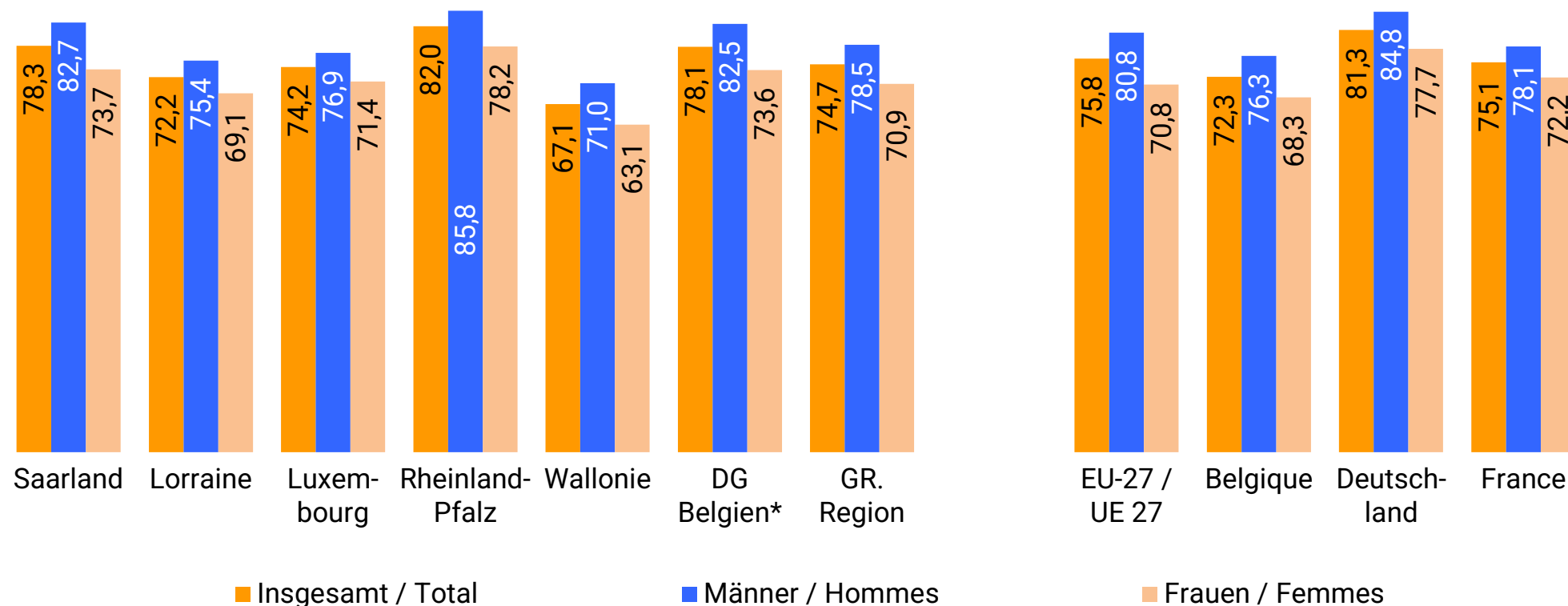
- Il s'agit d'**une enquête socio-économique auprès des ménages privés** (donc sont exclus les ménages collectifs) dont le but principal est de classer la population en âge de travailler (15 ans et plus) en trois groupes (personnes occupées, chômeurs et inactifs), et de fournir des données descriptives et explicatives sur chacune de ces catégories (on peut ainsi estimer toute la partie gauche du schéma).
- **La population occupée** comprend les personnes qui, durant la semaine de référence de l'enquête, ont travaillé au moins une heure contre rémunération ou en vue d'un bénéfice ou qui, n'ayant pas travaillé, avaient néanmoins un emploi dont elles étaient temporairement absentes. La définition de l'emploi est donc très large.
- **Seul le taux d'emploi calculé sur cette base, en conformité avec les critères du BIT permet les comparaisons internationales.**
- Ces taux sont calculés sur la base de statistiques inférées à partir de l'EFT. Or, l'inférence induit une « marge d'erreur » (que l'on peut cependant circonscrire dans un intervalle de confiance).
- Ainsi, l'enquête nous informe qu'en 2024, le taux d'emploi des 20-64 ans en Wallonie (67,1%) avait en réalité 95 % de chances de se situer dans un intervalle allant de 66,2 à 68,0 %.





# Taux d'emploi dans la Grande Région

## Taux d'emploi des 20-64 ans, total et par sexe, 2024



\*DG Belgien: 2023

## Part des actifs en emploi âgés de 20 à 64 ans parmi la population de cette tranche d'âge en %

- **L'emploi intérieur comprend tous les emplois exercés sur le territoire d'une région (ou un pays), qu'ils soient occupés par des personnes résidant dans cette région ou non.**
- Les estimations de l'emploi intérieur sont réalisées dans le cadre de la comptabilité nationale et régionale, selon des méthodes, des définitions et des nomenclatures communes à tous les états membres de l'Union européenne (SEC 2010).
- Dans la comptabilité nationale et régionale, le nombre d'emplois, un stock, est calculé de telle manière à pouvoir être comparé aux agrégats économiques tels que le PIB, qui est un flux (tout ce que l'on a produit au cours de l'année).

## Emploi intérieur en Grande Région en 2023 (en milliers de personnes)

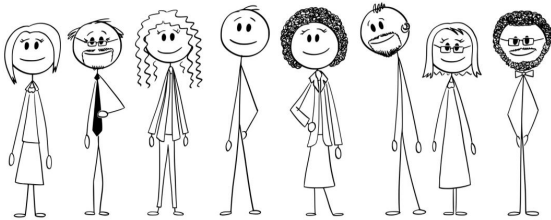
	Emploi total	Emploi total salarié	Emploi non-salarié
Saarland	526,6	488,4	38,2
Lorraine	857,1	772,2	84,9
Luxembourg	517,7	482,3	35,5
Rheinland-Pfalz	2 064,3	1 886,1	178,2
Wallonie sans DG	1 315,1	1 081,9	233,1
DG Belgien	29,3	23,9	5,4
Wallonie avec DG	1 344,4	1 105,8	238,5
<b>Grande Région</b>	<b>5 310,1</b>	<b>4 734,7</b>	<b>575,4</b>



# Comparaison population active occupée et emploi intérieur

**Lieu de résidence :**  
**Région X**  
par ex. Wallonie

**Offre de travail**



Habitants de la région X  
par ex. de Wallonie

En âge de travailler

Population active

**Population active occupée**

Chômage

**Lieu de travail des travailleurs**

Etranger =  
Frontaliers  
sortants

Autres  
régions

**Région X**  
par ex. Wallonie

Activité économique  
dans la région X  
par ex. en Wallonie

**Emploi  
intérieur**

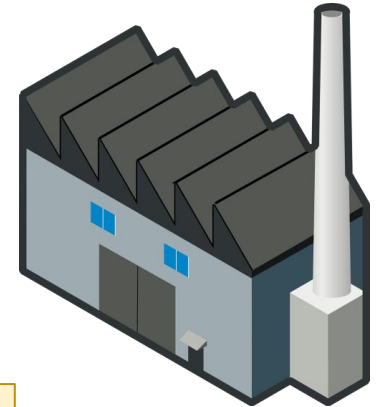
**Lieu de résidence des travailleurs**

Autres  
régions

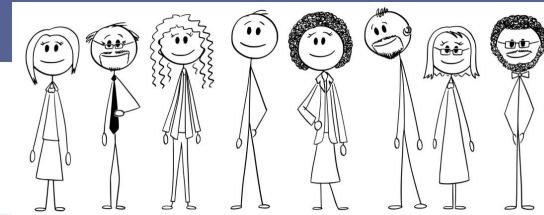
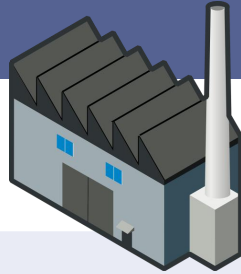
Etranger =  
Frontaliers  
entrants

**Lieu de travail :**  
**Région X**  
par ex. Wallonie

**Demande de travail**



# Comparaison population active occupée et emploi intérieur (2023, en milliers de personnes )



	Emploi intérieur total	Actifs occupés total (15 ans et +)	Différence
Saarland	526,6	491,9	34,7
Lorraine	857,1	940,0	-82,9
Luxembourg	517,7	321,7	196,0
Rheinland-Pfalz	2 064,3	2 107,3	-43,0
Wallonie sans DG	1 315,1	1 380,9	-65,9
DG Belgien	29,3	38,5	-9,2
Wallonie avec DG	1 344,4	1 419,4	-75,1
Grande Région	5 310,1	5 280,3	29,8

Sources: Population active occupée : Eurostat - LFS/EFT

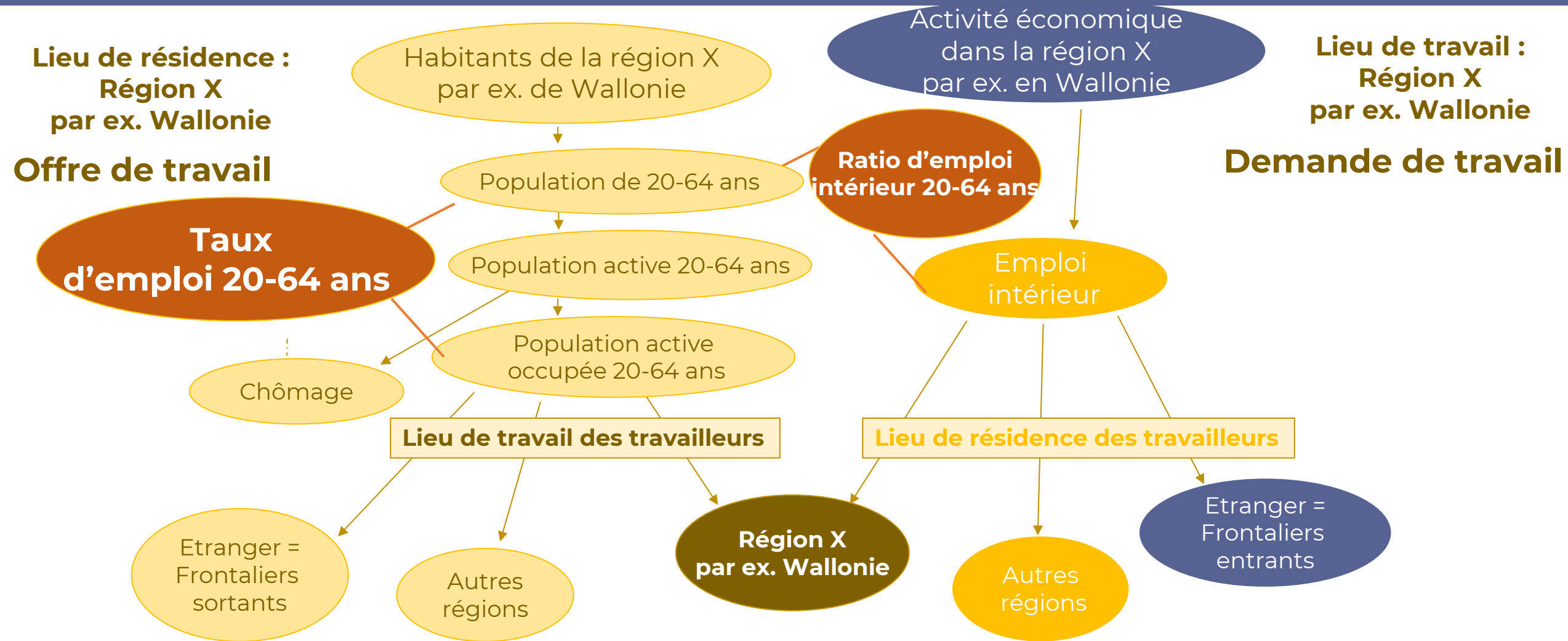
Emploi total salarié et non-salarié : Wallonie, DG Belgien : ICN, Comptes régionaux | Saarland, Rheinland-Pfalz : Erwerbstätigenrechnung der Länder |

Lorraine : INSEE (Estimations d'emploi) | Luxembourg : Eurostat

Calculs IBA-OIE - IWEPS

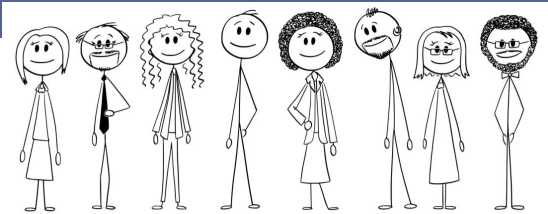
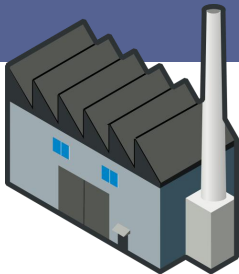


# Comparaison taux d'emploi 20-64 ans et ratio d'emploi intérieur base 20-64 ans



**Taux d'emploi 20-64 ans = Population active occupée 20-64 ans / Population de 20-64 ans**  
**Ratio d'emploi intérieur 20-64 ans = Emploi intérieur / Population de 20-64 ans**

# Comparaison taux d'emploi 20-64 ans et ratio d'emploi intérieur base 20-64 ans (2023)



	Ratio d'emploi intérieur (base population 20-64 ans)	Taux d'emploi 20-64 ans	Différence en pp
Saarland	90,0%	78,9%	11,1
Lorraine	68,3%	71,8%	-3,6
Luxembourg	123,8%	74,8%	49,0
Rheinland-Pfalz	85,7%	80,9%	4,7
Wallonie sans DG	63,5%	65,2%	-1,7
DG Belgien	64,3%	78,1%	-13,8
Wallonie avec DG	63,5%	65,5%	-1,9
Grande Région	78,3%	73,9%	4,4

Sources: Taux d'emploi : Eurostat - LFS/EFT  
Emploi total salarié et non-salarié : Wallonie, DG Belgien : ICN, Comptes régionaux | Saarland, Rheinland-Pfalz : Erwerbstätigenrechnung der Länder | Lorraine : INSEE  
(Estimations d'emploi) | Luxembourg : Eurostat  
Calculs IBA-OIE - IWEPS

# Comparaison population active occupée totale et des 20-64 ans (2023, en milliers de personnes )

	Actifs occupés total (15 ans et +)	Actifs occupés 20- 64 ans	Différence	Part des actifs occupés de 20-64 ans dans le total des actifs occupés
Saarland	491,9	461,6	30,3	94%
Lorraine	940,0	902,0	38,0	96%
Luxembourg	321,7	312,9	8,8	97%
Rheinland-Pfalz	2 107,3	1 950,2	157,1	93%
Wallonie sans DG	1 380,9	1 349,4	31,5	98%
DG Belgien	38,5	35,6	2,9	93%
Wallonie avec DG	1 419,4	1 385,0	34,4	98%
Grande Région	5 280,3	5 011,7	268,6	95%

Sources: Taux d'emploi : Eurostat - LFS/EFT

Emploi total salarié et non-salarié : Wallonie, DG Belgien : ICN, Comptes régionaux | Saarland, Rheinland-Pfalz : Erwerbstätigenrechnung der Länder | Lorraine : INSEE  
(Estimations d'emploi) | Luxembourg : Eurostat

Calculs IBA-OIE - IWEPS

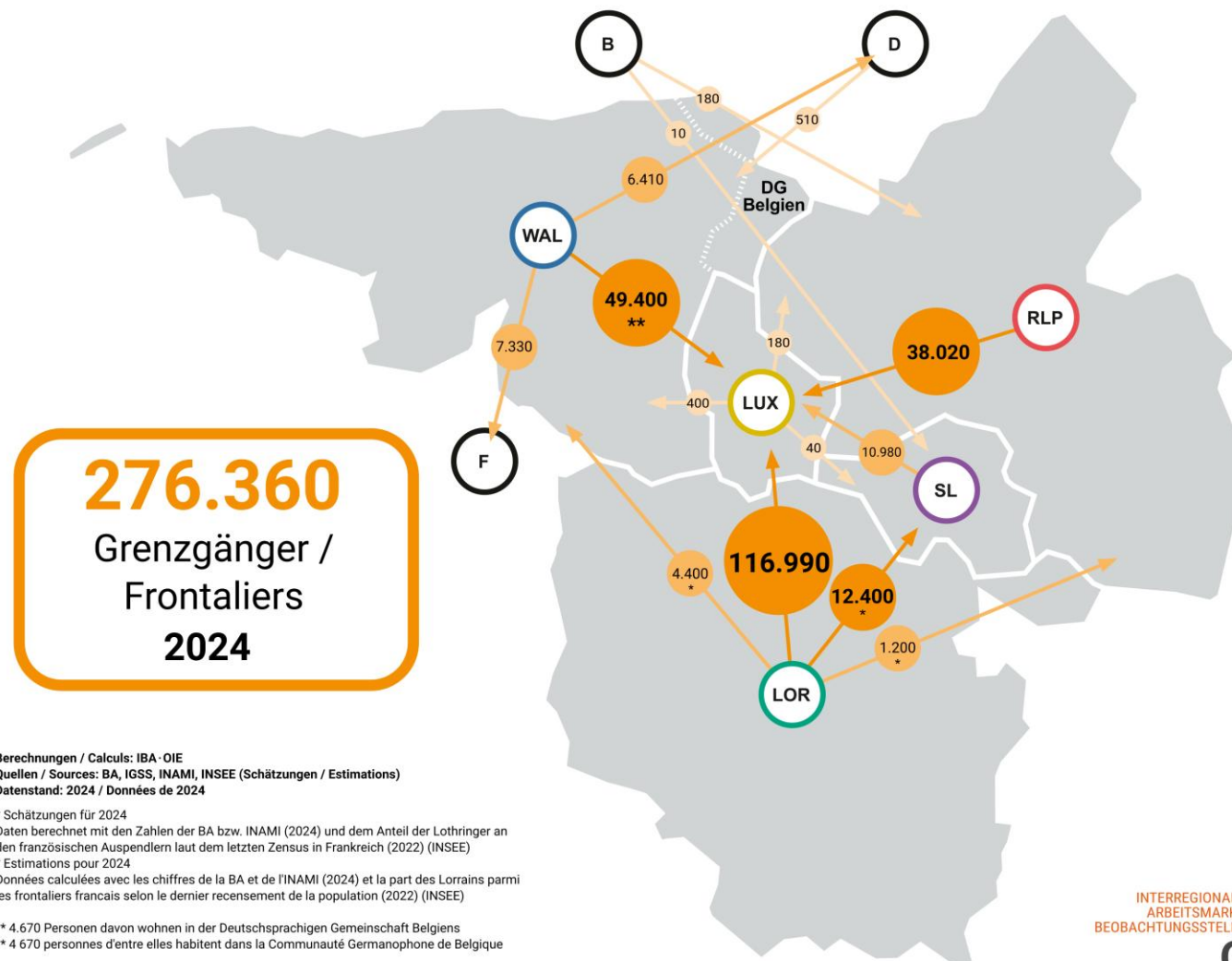
# Comparaison taux d'emploi 15 ans et + avec le ratio d'emploi intérieur base 15 ans et + (2023)

	Ratio d'emploi intérieur (base population 15 ans et +)	Taux d'emploi 15 ans et +	Différence en pp
Saarland	59,5%	55,6%	3,9
Lorraine	45,4%	49,8%	-4,4
Luxembourg	95,0%	59,0%	36,0
Rheinland-Pfalz	58,7%	59,9%	-1,2
Wallonie sans DG	44,3%	46,5%	-2,2
DG Belgien	44,5%	58,5%	-13,9
Wallonie avec DG	44,3%	46,8%	-2,5
Grande Région	53,8%	53,5%	0,3

Sources: population active occupée et population Eurostat - LFS/EFT

Emploi total salarié et non-salarié : Wallonie, DG Belgien : ICN, Comptes régionaux | Saarland, Rheinland-Pfalz : Erwerbstätigenrechnung der Länder | Lorraine : INSEE (Estimations d'emploi) | Luxembourg : Eurostat

Calculs IBA-OIE - IWEPS



\* Données calculées sur la base des chiffres actuels (2024) de la BA et de l'INAMI et de la part des Lorrains parmi les frontaliers français d'après le dernier recensement de la population (2022)

\*\* 4 670 personnes d'entre ces frontaliers habitent dans la Communauté Germanophone de Belgique

Calculs : IBA-OIE | Sources : IGSS ; BA ; INAMI ; INSEE (estimations)

Remarques : A la date du 30/06/2024, la Sarre compte un total de 27 852 frontaliers entrants originaires de Rhénanie-Palatinat ; à la même date, 18 853 frontaliers entrants originaires de la Sarre travaillent en Rhénanie-Palatinat (Source : BA). La zone d'attraction du marché de l'emploi frontalier s'étend au-delà du territoire de la Grande Région. Le volume total des frontaliers présents au sein de la Grande Région est ainsi supérieur au cumul des flux de frontaliers circulant d'une composante à l'autre de l'espace de coopération.



- **Le taux d'emploi en Grande Région est inférieur (74,7% en 2024) au taux cible de l'objectif européen à 2030 (78%).** Alors que les taux d'emploi des composantes germanophones avoisinent ou dépassent 80 %. Dans les composantes francophones (et en particulier en Wallonie) , ainsi que le Luxembourg ils se situent en dessous de la moyenne européenne. Comment expliquer cela?
- Le taux d'emploi est corrélé avec l'activité économique de la région mais dépend aussi de l'activité économique et des besoins de main-d'œuvre des régions voisines. **Les taux d'emploi de Wallonie et de Lorraine seraient plus faibles si uniquement déterminés par l'activité économique de la région. Le niveau de l'activité économique serait plus bas au Luxembourg et en Sarre sans l'apport de la main d'œuvre des régions voisines. La Rhénanie Palatinat est dans une situation proche de l'équilibre en apparence mais nous verrons que la réalité est plus complexe.**
- Sous ces agrégats macroéconomiques une réalité beaucoup plus complexe à investiguer: **composition par âge, par sexe, par niveau d'éducation, qualité des emplois, ampleur des mouvements d'entrée et de sortie de l'emploi, employabilité, employeurabilité, ...**

# Merci de votre attention

Valérie Vander Stricht

Attachée scientifique | Direction des Données et Indicateurs

Contact: [vva@iweps.be](mailto:vva@iweps.be)